



BLACKVUE™

DR900X-1CH
Quick Start Guide



ENGLISH/NEDERLANDS

www.blackvue.com

BLACKVUE

DR900X-1CH

For manuals, customer support and FAQs go to www.blackvue.com
Voor handleidingen, Customer Support en Veelgestelde Vragen, ga naar
www.blackvue.com

Important safety information

For user safety and to avoid property damage, read through this manual and follow these safety instructions to use the product correctly.

- Do not disassemble, repair, or modify the product yourself.
Doing so may cause fire, electric shock, or malfunction. For internal inspection and repair, contact the service center.
- Do not adjust the product while driving.
Doing so may cause an accident. Stop or park your car in a safe place before installing and setting up the product.
- Do not operate the product with wet hands.
Doing so may cause electric shock.
- If any foreign matter gets inside the product, detach the power cord immediately.
Contact the service center for repair.
- Do not cover the product with any material.
Doing so may cause external deformation of the product or fire. Use the product and peripherals in a well-ventilated location.
- If the product is used outside the optimal temperature range (-20°C - 70°C / -4°F - 158°F), performance can decline or malfunctions may occur.
- When entering or exiting a tunnel, when directly facing into bright sunlight, or when recording at night without lighting the quality of recorded video may deteriorate.
- If the product is damaged or the power supply is cut due to an accident, video may not be recorded.
- Do not remove the microSD card while the microSD card is saving or reading data.
- The data can be damaged or malfunctions may occur.

FCC Compliance Information

This equipment has been tested and found to comply with the limits for a Class B digital device, pursuant to Part 15 of the FCC Rules. These limits are designed to provide reasonable protections against harmful interference in a residential installation.

This equipment generates, uses and can radiate radio frequency energy and, if not installed and used in accordance with the instructions, may cause harmful interference to radio communications. However, there is no guarantee that interference will not occur in a particular installation.

If this equipment does cause harmful interference to radio or television reception which can be determined by turning the equipment off and on, the user is encouraged to try to correct the interference by one or more of the following measures.

- Reorient or relocate the receiving antenna.
- Increase the separation between the equipment and receiver.
- Connect the equipment into an outlet on a circuit different from that to which the receiver is connected.
- Consult the dealer or an experienced radio, TV technician for help.
- Only shielded interface cable should be used.

Finally, any changes or modifications to the equipment by the user not expressly approved by the grantee or manufacture could void the user's authority to operate such equipment.

This device complies with Part 15 of the FCC Rules. Operation is subject to the following two conditions:

- (1) This device may not cause harmful interference, and
- (2) This device must accept any interference received, including interference that may cause undesired operation of this device.

FCC ID: YCK-DR900X-2CH

CAUTION

Any changed or modifications in construction of this device which are not expressly approved by the party responsible for compliance could void the user's authority to operate the equipment.

There is a risk of explosion if the battery is replaced by an incorrect type.
Dispose of used batteries according to the instructions.

CE WARNING

- Changes and modifications not expressly approved by the party responsible for compliance could void the user's authority to operate the equipment.
- It is desirable that it be installed and operated with at least 20cm or more between the radiator and a person's body (excluding extremities: hand, wrists, feet, and ankles).

Disposal of your BlackVue dashcam



1. All electrical and electronic products should be disposed of separately from the municipal waste stream via designated collection facilities appointed by the government or the local authorities. Contact local authorities to learn about disposal and recycling options available in your area.
2. The correct disposal of your BlackVue dashcam will help prevent potential negative consequences for the environment and human health.
3. For more detailed information about disposal of your BlackVue dashcam, please contact your city office, waste disposal service or the shop where you purchased the product.

ICC Compliance

This Class [B] digital apparatus complies with Canadian ICES-003.

This radio transmitter has been approved by Industry Canada to operate with the antenna types listed below with the maximum permissible gain and required antenna impedance for each antenna type indicated. Antenna types not included in this list, having a gain greater than the maximum gain indicated for that type, are strictly prohibited for use with this device.

- IC Warning

This device complies with Industry Canada licence-exempt RSS standard(s).

Operation is subject to the following two conditions:

- (1) this device may not cause interference, and
- (2) this device must accept any interference, including interference that may cause undesired operation of the device.

Le présent appareil est conforme aux CNR d'Industrie Canada applicable aux appareils radio exempts de licence.

L'exploitation est autorisée aux deux conditions suivantes:

- (1) l'appareil ne doit pas produire de brouillage, et
- (2) l'utilisateur de l'appareil doit accepter tout brouillage radioélectrique subi, même si le brouillage est susceptible d'encompromettre le fonctionnement.

Declaration of Conformity

Product information

For the following

Product: radio equipment/ dashcam

Type: DR900X-1CH



Declaration and applicable standards

Hereby, TJM Supplies B.V. declares that the type of radio equipment DR900X-1CH conforms to:

Directive EMC 2014/53/EU and the RoHS directive (2011/65/EU) on the restriction of the use of certain hazardous substances in electronic equipment by applying EN 50581:2012 and IEC 62321-3-1: 2013.

The full text of the EU declaration of conformity can be found at the following internet address:

<https://blackvue-nederland.nl/declaration-of-conformity/>

Importer

Company: TJM Supplies B.V.

Address: Zompstraat 8
8102 HX Raalte
The Netherlands

Email: info@tjmsupplies.nl

Phone number: +31 85-0402973

Business license number: 72016981

VAT number: NL858946439B01

Verklaring van overeenstemming

Productgegevens

Voor het volgende

Product: radioapparatuur/ dashcam

Model(len): DR900X-1CH



Verklaring en toepasselijke normen

Hierbij verklaart TJM Supplies B.V., dat het type radioapparatuur DR900X-1CH conform is met:

Richtlijn EMC 2014/53/EU en de RoHS richtlijn (2011/65/EU) betreffende beperking van het gebruik van bepaalde gevaarlijke stoffen in elektronische apparatuur door toepassing van EN 50581:2012 en IEC 62321-3-1:2013.

De volledige tekst van de EU-conformiteitsverklaring kan worden geraadpleegd op het volgende internetadres:

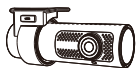
<https://blackvue-nederland.nl/declaration-of-conformity/>

Importeur

Bedrijfsnaam:	TJM Supplies B.V.
Adres:	Zompstraat 8 8102 HX Raalte Nederland
Email:	info@tjmsupplies.nl
Telefoon:	+31 85-0402973
KVK nummer:	72016981
BTW nummer:	NL858946439B01

In the box

Check the box for each of the following items before installing the BlackVue dashcam.



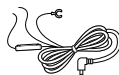
Front camera



Quick start guide



Cigarette lighter
power cable



Hardwiring
power cable



Double-sided
tape for the
Mounting Bracket



Cable clips
(5 EA)



microSD Card



microSD
card reader



Pry tool

Need help?

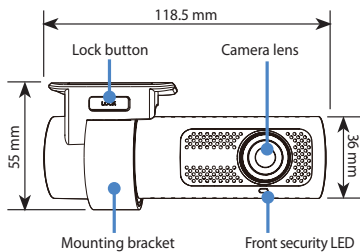
Download the manual (including FAQs) and the latest firmware from www.blackvue.com

Or contact a Customer Support expert at cs@pittasoft.com

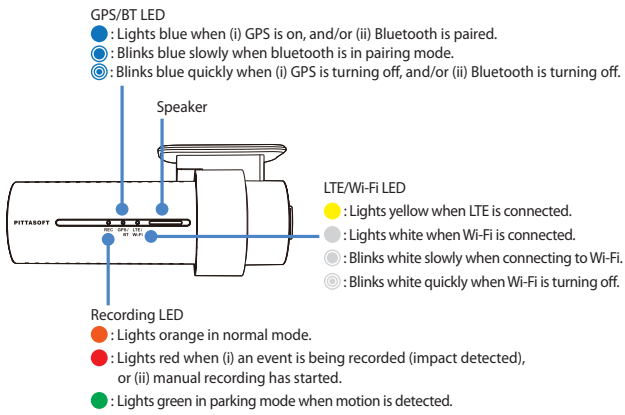
➤ At a glance

The following diagrams explain each part of the BlackVue dashcam.

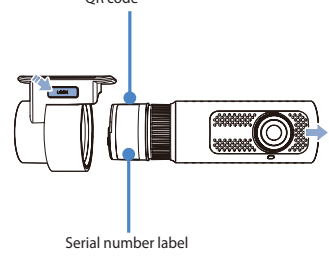
□ Front camera



- Front security LED
- : Lights on during (i) normal mode, (ii) an event is being recorded (impact detected), (iii) manual recording has started, or (iv) motion is detected in parking mode.
 - ▣ : Blinks slowly during parking mode motion detection standby.

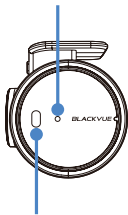


- Connectivity details label:
- Default Wi-Fi SSID
 - Default Wi-Fi password
 - Cloud code
 - QR code



Proximity Sensor LED

● : Lights when proximity sensor is triggered.

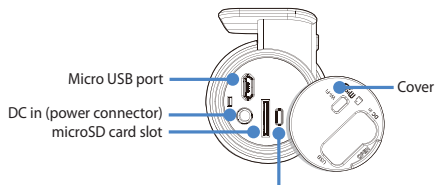


Proximity Sensor:

Touch or wave a finger within 20mm of the sensor to trigger a customizable function.

Available options:

- Turn on/off audio recording (default)
- Manual recording trigger
- Off



Wi-Fi button:

- Press once to turn on/off Wi-Fi.

STEP 1 Install and power up

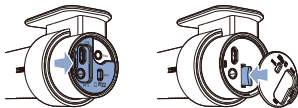
Install the front camera behind the rear view mirror. Remove any foreign matter and clean and dry the windshield before installation.



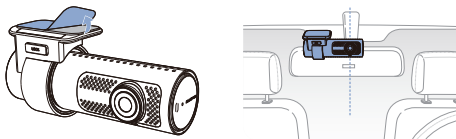
Warning

- Do not install the product in a location where it can obstruct the driver's field of vision.

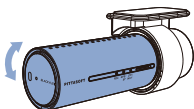
- A** Turn off the engine. Open the cover of the microSD card slot, gently push the card into the slot until it locks into place and close the cover.



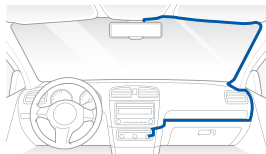
- B** Peel off the protective film from the double-sided tape and attach the front camera to the windshield behind the rear-view mirror.



- C Adjust the angle of the lens by rotating the body of the front camera. We recommend pointing the lens slightly downwards ($\approx 10^\circ$ below horizontal), so as to record video with a 6:4 road to background ratio.



- D Connectivity Module (Optional): Connect the connectivity module to the front camera and attach it to the edge of the window. Use the pry tool to tuck in the cable.
- E Plug the cigarette lighter power cable into the cigarette lighter socket and the front camera. Skip to I for Hardwiring Power Cable setup.
- F Use the pry tool to lift the edges of the windshield trim/molding and tuck in the power cord.



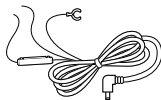
- G Turn on the engine. The BlackVue dashcam will power up and start recording. Video files are stored on the microSD card.
- H Turn off the engine. The dashcam will automatically stop recording and power down. To record in parking mode while the engine is off please connect the Hardwiring Power Cable (included in the box) or install a **Power Magic Battery Pack** (sold separately). A **Hardwiring Power Cable** uses the automotive battery to power your dashcam when the engine is off. A low voltage power cut-off function and a parking mode timer to protect the automotive battery from discharge is installed in the device. Settings can be changed in the BlackVue App or Viewer.

- ① Locate the fuse box to connect the hardwiring power cable.

 **Note**

Location of the fuse box differ by manufacturer or model. For details, refer to the vehicle owner's manual.

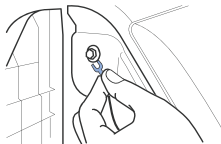
- ①-① After removing fuse panel cover, find a fuse that powers on when engine is turned on (ex. cigarette lighter socket, audio, etc) and another fuse that remains powered on after the engine is turned off (ex. hazard light, interior light). Connect the ACC+ cable to a fuse that powers on after engine start, and BATT+ cable to a fuse that remains powered on after engine is turned off.



 **Note**

- To use battery saver feature, connect the BATT+ cable to the hazard light fuse. Functions of fuse differ by manufacturer or model. For details refer to the vehicle owner's manual.

- ①-② Connect the GND cable to metal ground bolt.



- ①-③ Connect the power cable to the DC in terminal of the front camera. BlackVue will power up and start recording. Video files are stored on the microSD card.

 **Note**

- When you run the dashcam for the first time the firmware is automatically loaded onto the microSD card. After the firmware has been loaded onto the microSD card you can customize settings using BlackVue Viewer on a computer.

STEP 2 Playback

□ Playing video files on your smartphone (Android/iOS)

(A) Search for the BlackVue app in the Google Play Store or Apple App Store and install it on your smartphone.

(B) "Pair" your smartphone with the BlackVue dashcam via direct Wi-Fi:

(i) Go to your smartphone's **Settings** then select **Wi-Fi**, and make sure Wi-Fi is turned on.

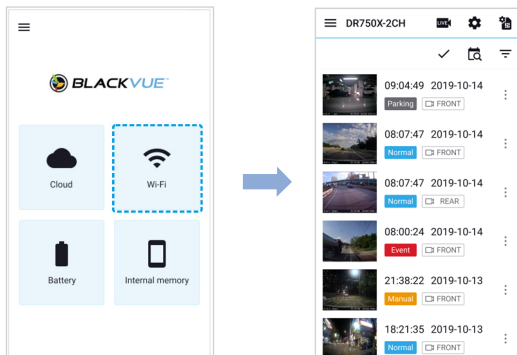


(ii) Choose your BlackVue dashcam from the network list. The dashcam's default SSID begins with its model number (e.g. BlackVue900X-*****).

(iii) Enter the password and tap join.

* To find the default Wi-Fi password, unplug the cables and remove the front camera from its mount. The default Wi-Fi SSID, password and cloud code are printed on the dashcam's connectivity details label.

(iv) Open the BlackVue app and select WI-FI.



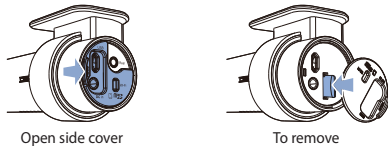
Ⓒ Select the video file you want to play from the video list.

Note

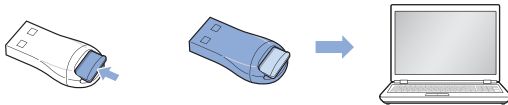
- The playback of 4K UHD resolution, 'Highest' image quality and/or H.265 coded videos depends on your device's hardware and software. Older devices may not support 4K UHD, 'Highest' image quality or H.265 video playback. If you encounter issues please check your device's video playback capabilities.
- Direct Wi-Fi lets you connect your smartphone to your dashcam via Wi-Fi within a range of 10m.
- For quick playback and download of the recordings, you can select the "Quick play file" option from App settings.
- All image shown are for illustration purposes only. Actual App may differ from images shown.

□ Playing video files on your computer (Windows/macOS)

- Ⓐ Remove the microSD card from the dashcam.

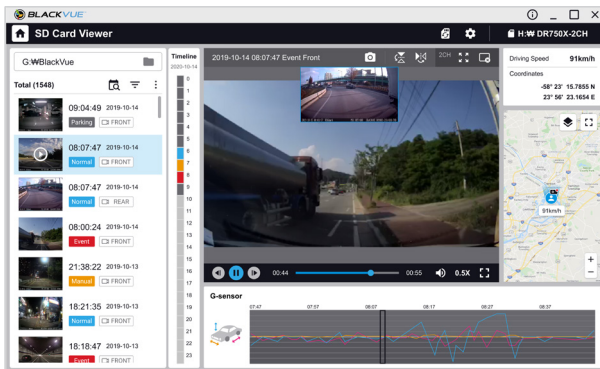


- Ⓑ Insert the card into the microSD card reader and connect it to a computer.



- Ⓒ Download BlackVue Viewer program from www.blackvue.com > **Support** > **Downloads** and install it on your computer.

- D Run BlackVue Viewer. To play, select a video and click on the play button or double click the selected video.



Windows/macOS Viewer


 **Note**

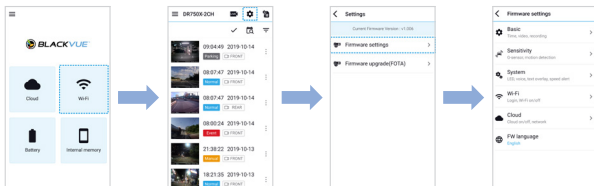
- The playback of 4K UHD resolution and/or H.265 coded videos depends on your computer's hardware and software. Older computers may not support 4K UHD or H.265 video playback. If you encounter issues please check your computer's video playback capabilities.
- All images shown are for illustration purpose only. Actual program may differ from images shown.

STEP 3 Changing dashcam's time zone, Wi-Fi password and other settings.


The dashcam's time zone is initially set to (GMT-11). To display the correct time please select your time zone.

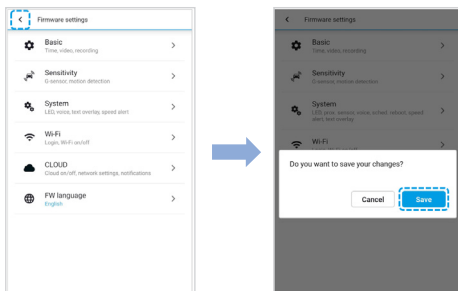
□ Using your smartphone (Android/iOS)

- (A) "Pair" your smartphone with the BlackVue dashcam via direct Wi-Fi (for details see STEP 2 'Playing video files on your smartphone').
- (B) Open the BlackVue app and select Wi-Fi.
- (C) Tap the  button to access the Firmware settings menu.




- (D) (i) Select **Firmware settings** > **Basic** > **Time**.
- (ii) Select your time zone to auto-sync with GPS time or you can set the time and date manually after enabling **Manual time setting**.

- E** Go back to the Firmware settings menu and configure other desired settings. Settings that can be changed include Wi-Fi SSID & password, image quality, sensitivity settings, voice recording on/off, speed unit (km/h, MPH, off), LEDs on/off, voice guidance volume, Cloud settings etc. Once settings are configured, tap  and tap Save.



❑ Changing the dashcam's time zone and other firmware settings on your **computer** (Windows/macOS)

Run BlackVue Viewer program after connecting dashcam's microSD card to your computer. Click on the  button to open the BlackVue settings panel.



Settings that can be changed include Wi-Fi SSID & password, image quality, sensitivity settings, voice recording on/off, speed unit (km/h, MPH, off), LEDs on/off, voice guidance volume, Cloud settings etc.

For more information about changing the settings in BlackVue Viewer, please download the manual from www.blackvue.com > **Support** > **Downloads**.


STEP 4 Connect to BLACKVUE CLOUD (optional)

If you don't have a mobile Wi-Fi hotspot, Blackvue connectivity module or if you don't want to use the BLACKVUE CLOUD service, you can skip this step.

If you have a mobile Wi-Fi hotspot (also known as a portable Wi-Fi router), BlackVue connectivity module (CM100LTE), a car-embedded wireless internet network or a Wi-Fi network near your car, you can use the BlackVue app to connect to BLACKVUE CLOUD and see in real-time where your car is and the dashcam's live video feed.

For more information about using the BlackVue app, please download the Cloud Manual from www.blackvue.com > **Support** > **Downloads**.

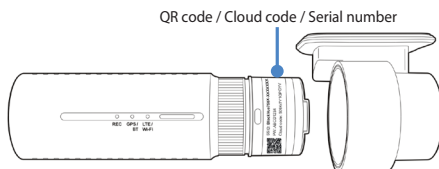
Create an account

- (i) Open the BlackVue app.
- (ii) Tap the  button in the top-left corner and select **Create account**.
- (iii) Enter your name, e-mail address and choose a password. Re-enter your password and press **Sign up**.
- (iv) You will receive an e-mail. Click the link in the email to finish creating your account.

Register your dashcam with your account

- (i) In the BlackVue app select **CLOUD** and login to your account.
- (ii) Tap **Yes** to enable push notifications (this setting can be adjusted at any time later).
- (iii) Select **Register new camera**.
- (iv) Register your camera using one of the following methods:

QR Code: Press **Scan QR Code** and line up the QR Code on your smartphone's screen.

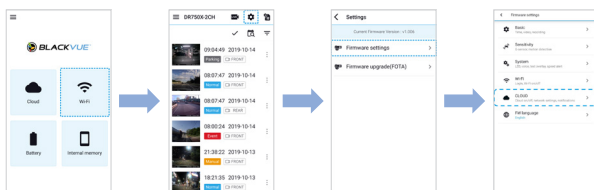


or

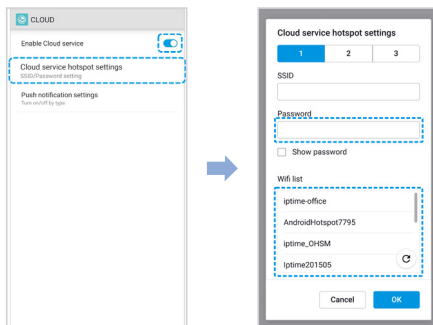
Manual registration: Enter your camera's Serial number and Cloud code and press **Register**.

Ⓒ Connect your BlackVue dashcam to a Wi-Fi hotspot for Cloud connectivity

- (i) Make sure your BlackVue dashcam and mobile Wi-Fi hotspot are on.
- (ii) "Pair" your smartphone with the BlackVue dashcam via direct Wi-Fi (for details see STEP 2 'Playing video files on your smartphone')
- (iii) Open the BlackVue app. Select **Wi-Fi** > **Settings** > **Firmware settings** > **CLOUD**.



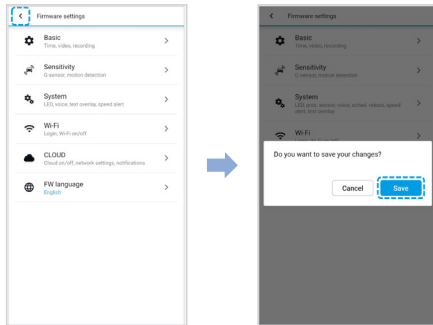
- (iv) Ensure **Enable Cloud service** is on. Select **Cloud service hotspot settings**.
- (v) Choose your Wi-Fi hotspot from the list. Enter the password and tap **OK**.



 **Note**

- Up to 3 Wi-Fi hotspot SSIDs can be saved (e.g. home, portable hotspot and work).

- (vi) Go back to the Firmware settings menu, tap  and tap **Save**.



After rebooting, your dashcam will automatically establish internet connection. If internet connection was not established, please ensure Wi-Fi information was inserted correctly.


Select CLOUD from the main screen to access all of the Cloud features.

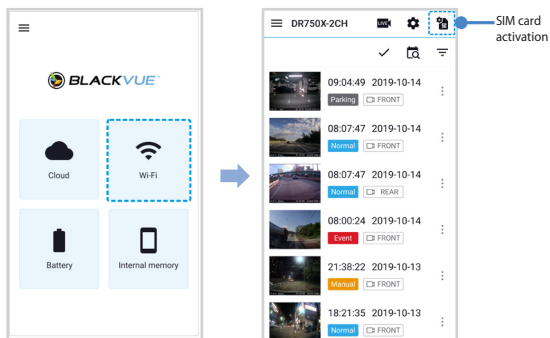
Note

- If LTE and Wi-Fi hotspot is available for internet connection, Wi-Fi hotspot will be in priority. If LTE connection is preferred at all times, please remove Wi-Fi hotspot information.

D **Connect your BlackVue dashcam to Cloud connectivity (Using CM100LTE)**

Make sure your BlackVue dashcam and connectivity module is connected. Then, follow the below steps for SIM registration.

- Locate the SIM card slot. Unscrew the bolt from SIM slot cover. Then, unmount the SIM slot by using a SIM eject tool. Insert SIM in the SIM slot. Mount the SIM slot back in the connectivity module, then, screw the bolt to hold SIM slot cover.
- "Pair" your smartphone with the BlackVue dashcam via direct Wi-Fi.
- Open the BlackVue app and select Wi-Fi > .



- (iv) Configure the APN settings to activate the SIM card. For detailed information, please check "SIM activation guide" in the packaging box or visit BlackVue Help Center: www.helpcenter.blackvue.com -> **LTE connectivity guide**.
- (v) Once your dashcam is connected to the internet, you can go to the CLOUD menu to use BlackVue Cloud features.


Note

- For full details, refer to the "SIM activation guide" that is included in the CM100LTE package.
- To use the BlackVue Cloud Service, SIM card must be properly activated for Internet access via LTE network.
- When the dashcam is connected to internet, you can use BlackVue Cloud features such as remote Live View and Video playback, Real-time location, push notification, Auto-upload, remote Firmware update etc. on BlackVue app and PC Viewer.
- Some Cloud features may not work when surrounding temperature is high or/and LTE speed is slow.
- For more information about using the BlackVue app, please download the Cloud Manual from www.blackvue.com > **Support** > **Downloads**.


► Tips for optimal performance

- (A) For stable operation of the dashcam, it is recommended to format the microSD card once a month.

Format using BlackVue Viewer (Windows):

Download **BlackVue Windows Viewer** from www.blackvue.com > **Support > Downloads** and install it on your computer. Insert the microSD card into the microSD card reader and connect the reader to your computer. Launch the copy of BlackVue Viewer that is installed on your computer. Click the Format  button, select the card drive and click OK.

Format using BlackVue Viewer (macOS):

Download **BlackVue Mac Viewer** from www.blackvue.com > **Support > Downloads** and install it on your computer. Insert the microSD card into the microSD card reader and connect the reader to your computer. Launch the copy of BlackVue Viewer that is installed on your computer. Click the Format  button and select the microSD card from the list of drives in the left frame. After selecting your microSD card select the Erase tab in the main window. Select "MS-DOS (FAT)" from the Volume Format drop-down menu and click Erase.

- (B) Only use official BlackVue microSD cards. Other cards may have compatibility issues.
- (C) Regularly upgrade the firmware for performance improvements and updated features. Firmware updates will be made available for download at www.blackvue.com > **Support > Downloads**.

Customer Support

For customer support, manuals and firmware updates please visit www.blackvue.com

You can also email a Customer Support expert at cs@pittasoft.com

▶ Product specifications:

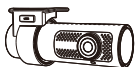
Model Name	DR900X-1CH
Color/Size/Weight	Black / Width 118.5 mm x Height 36 mm / 104 g
Memory	microSD Card (32 GB / 64 GB / 128 GB / 256 GB)
Recording Modes	Normal recording, Event recording (when impact is detected in normal and parking mode), Manual recording and Parking recording (when motion is detected) * When using Hardwiring Power Cable, ACC+ will trigger parking mode. When using other methods, G-sensor will trigger parking mode.
Camera	8-Megapixel CMOS Sensor
Viewing Angle	Diagonal 162°, Horizontal 136°, Vertical 77°
Resolution/ Frame Rate	4K UHD (3840x2140) @30fps * Frame rate may vary during Wi-Fi streaming.
Video Codec	H.265 (HEVC), H.264 (AVC)
Image Quality	Highest (Extreme), Highest, High, Normal
Video Compression Mode	MP4
Wi-Fi	Built-in (802.11 a.b.g.n.ac)
GPS	Built-in (Dual Band : GPS, GLONASS)
Bluetooth	Built-in (V2.1+EDR/4.2)
LTE	External
Microphone	Built-in

Speaker (Voice Guidance)	Built-in
LED Indicators	Recording LED, GPS/BT LED, LTE/Wi-Fi LED, Front Security LED, Proximity Sensing indicator LED
Button	Wi-Fi button: * Press once to turn on/off Wi-Fi. Proximity sensor: Touching the proximity sensor turns on/off audio recording or triggers manual recording depending on the firmware settings.
Sensor	3-Axis Acceleration Sensor
Backup Battery	Built-in super capacitor
Input Power	DC 12V-24V (DC Plug (Ø3.5 x Ø1.35)) to Wires (Black: GND / Yellow: B+ / Red: ACC)
Power Consumption	Normal Mode (WiFi On / GPS On) : 350mA / hour Normal Mode (WiFi Off / GPS On) : 310mA / hour Parking Mode (WiFi On / GPS Off) : 265mA / hour Parking Mode (WiFi Off / GPS Off) : 225mA / hour * Actual power consumption may vary depending on use conditions and environment.
Operation Temperature	-20 °C – 70 °C (-4 °F – 158 °F)
Storage Temperature	-20 °C – 90 °C (-4 °F – 194 °F)
High Temperature Cut-Off	Approx. 75 °C (167 °F)
Certifications	FCC, CE, RoHS, Telec, WEEE, IC

Software	BlackVue Viewer * Windows 7 or higher and Mac Yosemite OS X (10.10) or higher
Application	BlackVue Application (Android 5.0 or higher, iOS 9.0 or higher)
Others	Adaptive Format Free File Management System

In het vakje

Vink het vakje aan voor elk van de volgende items voordat u de BlackVue-dashcam installeert.



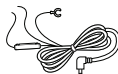
Camera voorzijde



Snelstartgids



Voedingskabel van de
sigarettenaansteker



Bedrade
voedingskabel



Dubbelzijdige
tape voor de
montagesteun



Kabelklemmen (5 EA)



microSD-kaart



microSD-kaartlezer



Wrikker

Hulp nodig?

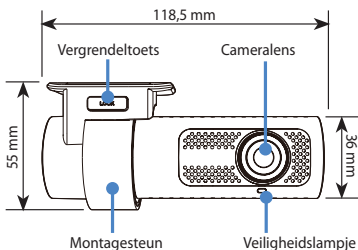
Download de handleiding (inclusief Veelgestelde Vragen) en de nieuwste firmware vanaf www.blackvue.com

Of neem contact op met een deskundige bij Customer Support via cs@pittasoft.com

► In een oogopslag

De volgende diagrammen verklaren elk onderdeel van de BlackVue-dashcam.

□ Camera voorzijde

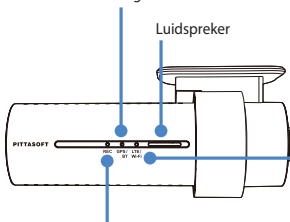


Veiligheidslampje voorzijde

- : Licht op wanneer (i) in normale modus, (ii) een activiteit wordt opgenomen (botsing waargenomen), (iii) handmatige opname is gestart of (iv) beweging wordt gedetecteerd in parkeermodus.
- : Knippert langzaam tijdens parkeermodus wanneer bewegingsdetectie in stand-by staat.

GPS/BT-led

- : Licht blauw op wanneer (i) GPS aan staat en/of (ii) Bluetooth is gekoppeld.
- : Knippert langzaam blauw wanneer Bluetooth in de koppelingsmodus staat.
- : Knippert snel blauw wanneer (i) GPS wordt uitgeschakeld en/of (ii) Bluetooth wordt uitgeschakeld.



LTE/wifi-led

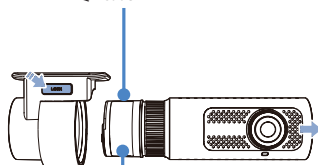
- : Licht geel op wanneer verbinding is gemaakt met LTE.
- : Licht wit op wanneer verbinding is gemaakt met wifi.
- : Knippert langzaam wit wanneer verbinding met wifi tot stand wordt gebracht.
- : Knippert snel wit wanneer de verbinding met wifi wordt verbroken.

Opnamelampje

- : Licht oranje op in normaleodus.
- : Licht rood op wanneer (i) een activiteit wordt opgenomen (botsing waargenomen) of (ii) handmatige opname is gestart.
- : Licht groen op in parkeermodus wanneer beweging wordt gedetecteerd.

Label voor connectiviteitsgegevens:

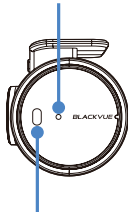
- Standaard Wi-Fi SSID
- Standaard Wi-Fi wachtwoord
- Cloud-code
- QR-code



Label serienummer

Led van nabijheidssensor

● : Licht op wanneer nabijheidssensor wordt geactiveerd.

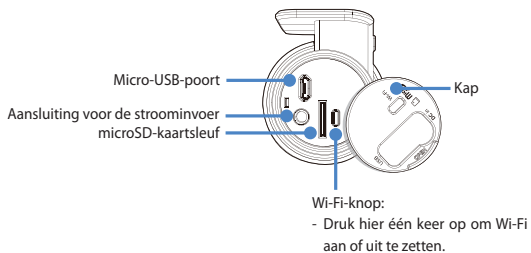


Nabijheidssensor:

Raak de sensor aan of kom er dichterbij dan 20 mm om een aanpasbare functie te activeren.

Beschikbare opties:

- Audio-opname aan-/uitzetten (standaard)
- Handmatige opname-activering
- Uit



STAP 1 Installeren en opstarten

Installeer de camera voorzijde achter de achteruitkijkspiegel. Verwijder eventueel vuil en maak de voorruit voor het installeren schoon en droog.



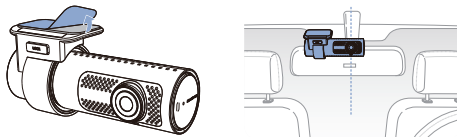
⚠ Waarschuwing

- Plaats het apparaat niet op een plek waar het gezichtsveld van de bestuurder belemmerd kan worden.

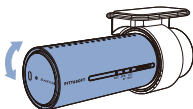
- Ⓐ Zet de motor uit. Open het klepje van de microSD-kaartsleuf, duw de kaart voorzichtig in de sleuf totdat hij vergrendeld zit en sluit het paneel.



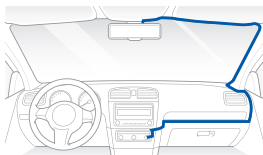
- Ⓑ Haal het beschermfolie van de dubbelzijdige tape en bevestig de camera voorzijde aan de voorruit achter de achteruitkijkspiegel.



- C Pas de hoek van de lens aan door de behuizing van de camera voorzijde te draaien. We raden aan de lens iets naar beneden te wijzen ($\approx 10^\circ$ onder horizontaal), om video met een 6:4 weg:achtergrond-verhouding op te nemen.



- D Connectiviteitsmodule (optioneel): Sluit de connectiviteitsmodule aan op de camera voorzijde en bevestig deze aan de rand van het raam. Gebruik de wrikker om de kabel in te stoppen.
- E Steek de voedingskabel van de sigarettenaansteker in de sigarettenaanstekeraansluiting en in de camera voorzijde. Ga naar I voor het instellen van de bedrade voedingskabel.
- F Gebruik de wrikker om de hoeken van de afwerking van de voorruit op te tillen en duw het netsnoer eronder.



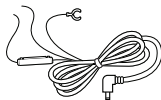
- G Start de motor. De BlackVue dashcam zal aangaan en beginnen met opnemen. Videobestanden worden opgeslagen op de microSD-kaart.
- H Zet de motor uit. De dashcam zal automatisch stoppen en uitschakelen. Om op te nemen in de parkeermodus terwijl de motor is uitgeschakeld, sluit u de bedrade voedingskabel aan (meegeleverd) of installeert u een **Power Magic Battery Pack** (apart verkrijgbaar). Een **bedrade voedingskabel** maakt gebruik van de accu van uw auto om uw dashcam van stroom te voorzien wanneer de motor is uitgeschakeld. Het apparaat is voorzien van een voedingsonderbrekingsfunctie bij laagspanning en een parkeermodustimer die de accu van uw auto beschermt tegen ontlading. Instellingen kunnen worden gewijzigd in de BlackVue-app of Viewer.

- ① Zoek naar de zekeringkast om de bedrade voedingskabel aan te sluiten.

Opmerking

De locatie van de zekeringkast verschilt per fabrikant of model. Raadpleeg de gebruikershandleiding van het voertuig voor meer informatie.

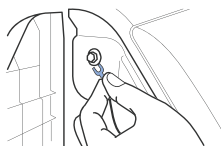
- ①-① Zoek na het verwijderen van de kap van het zekeringenpaneel een zekering die wordt ingeschakeld wanneer de motor wordt aangezet (bijv. sigarettenaansteker, audio, enz.) en een andere zekering die ingeschakeld blijft nadat de motor is uitgezet (bijv. alarmlicht, binnenverlichting). Sluit de ACC+-kabel aan op een zekering die wordt ingeschakeld nadat de motor is gestart, en de BATT+-kabel op een zekering die aangedreven blijft nadat de motor is uitgeschakeld.



Opmerking

- Om de batterijbesparingsfunctie te gebruiken, sluit u de BATT+-kabel aan op de zekering van het alarmlicht. De functies van de zekering verschillen per fabrikant of model. Raadpleeg de gebruikershandleiding van het voertuig voor meer informatie.

- ①-② Sluit de GND-kabel aan op de metalen aardingsbout.



- ① J Sluit de voedingskabel aan op de DC-ingang van de camera voorzijde. BlackVue zal opstarten en beginnen met opnemen. Videobestanden worden opgeslagen op de microSD-kaart.

 **Opmerking**

- Wanneer u de dashcam voor het eerst aanzet, zal de firmware automatisch op de microSD-kaart geïnstalleerd worden. Nadat de firmware op de microSD-kaart geïnstalleerd is, kunt u de instellingen aanpassen op een computer met behulp van BlackVue Viewer.

STAP 2 Afspelen

❑ Videobestanden afspelen op uw **smartphone** (Android/iOS)

(A) Zoek naar de BlackVue-app in de Google Play Store of Apple App Store en installeer deze op uw smartphone.

(B) "Koppel" uw smartphone met de BlackVue-dashcam via directe Wi-Fi:

(i) Ga naar de **Instellingen** smartphone en selecteer **Wi-Fi** en zorg ervoor dat Wi-Fi aanstaat.

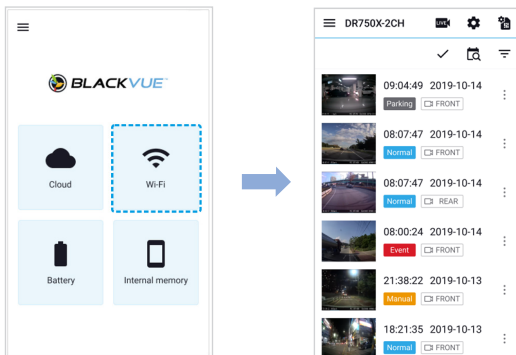


(ii) Kies uw BlackVue-dashcam uit de netwerklijst. De standaard SSID van de dashcam begint met het modelnummer (bijv. BlackVue900X-*****).

(iii) Voer het wachtwoord in en tik op deelnemen.

* Om het standaard wachtwoord te vinden, haalt u de kabels los en verwijdert u de camera voorzijde uit de montuur. De standaard Wi-Fi SSID, het wachtwoord en de cloud-code staan gedrukt op het label voor de connectiviteitsgegevens van de dashcam.

(iv) Open de BlackVue-app en selecteer Wi-Fi.



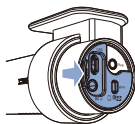
Ⓒ Selecteer het videobestand dat u uit de videolijst wilt afspelen.

Opmerking

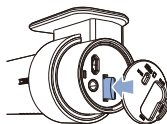
- Het afspelen van 4K UHD-resolutie, 'Hoogste' beeldkwaliteit en/of H.265-gecodeerde video's hangt af van de hardware en software van uw apparaat. Oudere apparaten ondersteunen het afspelen van 4K UHD, 'Hoogste' beeldkwaliteit of H.265 video wellicht niet. Als u problemen ondervindt, controleer dan de videoafspeelmogelijkheden van uw apparaat.
- Met directe Wi-Fi kunt u, binnen een bereik van 10m, uw smartphone verbinden met uw dashcam.
- Voor het snel afspelen en downloaden van de opnames, kunt u de optie "Bestand snel afspelen" selecteren in App-instellingen.
- Alle getoonde afbeeldingen zijn uitsluitend ter illustratie. Werkelijke app kan afwijken van de weergegeven afbeeldingen.

□ Videobestanden afspelen op uw **computer** (Windows/macOS)

- Ⓐ Verwijder de microSD-kaart uit de dashcam.

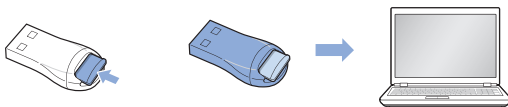


Open het zijpaneel



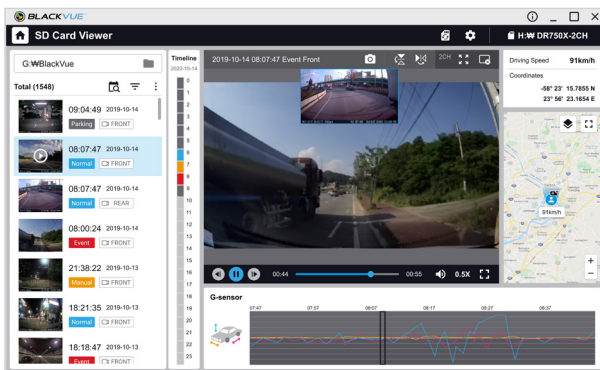
Om te verwijderen

- Ⓑ Steek de kaart in de microSD kaartlezer en verbind deze met een computer.



- Ⓒ Download het programma BlackVue Viewer vanaf www.blackvue.com > **Support** > **Downloads** en installeer het op uw computer.

- D Start BlackVue Viewer. Selecteer een video en klik op de afspeeltoets of dubbelklik op de geselecteerde video om deze af te spelen.



Windows/macOS Viewer


Opmerking

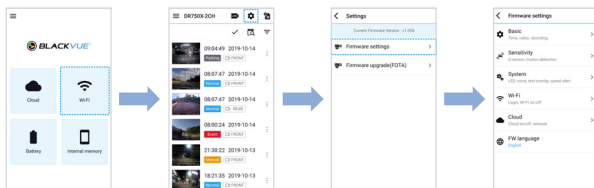
- Het afspelen van 4K UHD-resolutie en/of H.265-gecodeerde video's hangt af van de hardware en software van uw computer. Oudere computers ondersteunen het afspelen van 4K UHD of H.265 video wellicht niet. Als u problemen ondervindt, controleer dan de videoafspeelmogelijkheden van uw computer.
- Alle getoonde afbeeldingen zijn uitsluitend ter illustratie. Werkelijke programma kan afwijken van de weergegeven afbeeldingen.

STAP 3 De tijdzone, het Wi-Fi-wachtwoord en overige instellingen van de dashcam wijzigen.

De tijdzone van de dashcam staat aanvankelijk ingesteld op (GMT-11). Selecteer uw tijdzone om de juiste tijd weer te geven.

Uw smartphone (Android/iOS) gebruiken

- A** "Koppel" uw smartphone met de BlackVue-dashcam via directe Wi-Fi (bekijk voor meer informatie STAP 2 'Videobestanden afspelen op uw smartphone').
- B** Open de BlackVue-app en selecteer WI-FI.
- C** Tik op de -toets om het Firmware-instellingenmenu in te gaan.

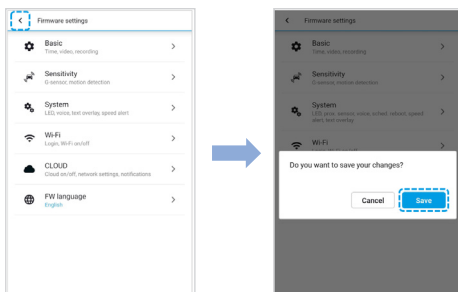


- D** (i) Selecteer **Firmware-instellingen > Basis > Tijd**.
- (ii) Selecteer uw tijdzone om automatisch te synchroniseren met de GPS-tijd of u kunt de tijd en datum handmatig instellen na het inschakelen van **Handmatige tijdsinstelling**.


- E Ga terug naar het Firmware-instellingenmenu en configureer andere gewenste instellingen.

Instellingen die kunnen worden gewijzigd zijn SSID en wachtwoord van Wi-Fi, beeldkwaliteit, gevoeligheidsinstellingen, spraakopname aan/uit, snelheidseenheid (km/u, MPU, uit), lampjes aan/uit, volume van gesproken begeleiding, Cloud-instellingen, etc.

Zodra de instellingen zijn geconfigureerd, tikt u op < en vervolgens op Opslaan.



□ De tijdzone en andere firmware-instellingen van de dashcam wijzigen op uw **computer** (Windows/macOS)

Start het programma BlackVue Viewer nadat u de microSD-kaart van de dashcam heeft aangesloten op uw computer. Klik op de -toets om het BlackVue-instellingenpaneel te openen.



Instellingen die kunnen worden gewijzigd zijn SSID en wachtwoord van Wi-Fi, beeldkwaliteit, gevoeligheidsinstellingen, spraakopname aan/uit, snelheidseenheid (km/u, MPU, uit), lampjes aan/uit, volume van gesproken begeleiding, Cloud-instellingen, etc.

Download voor meer informatie over het wijzigen van instellingen in BlackVue Viewer de handleiding vanaf www.blackvue.com > **Support** > **Downloads**.

STAP 4 **Maak verbinding met BLACKVUE CLOUD (optioneel)**

Als u geen mobiele Wi-Fi-hotspot of Blackvue-connectiviteitsmodule heeft of geen gebruik wilt maken van de BLACKVUE CLOUD-service, kunt u deze stap overslaan.

Als u een mobiele Wi-Fi-hotspot (ook wel draagbare Wi-Fi-router of genoemd), BlackVue-connectiviteitsmodule (CM100LTE), ingebouwd draadloos internetnetwerk in de auto of een Wi-Fi-netwerk in de buurt van uw auto heeft, kunt u de BlackVue-app gebruiken om verbinding te maken met BLACKVUE CLOUD en zien waar uw auto zich op dat moment bevindt en live video van de dashcam bekijken.

Download voor meer informatie over het gebruik van de BlackVue-app de Cloud-handleiding vanaf www.blackvue.com > **Support** > **Downloads**.

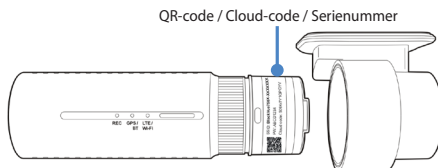
A Een account aanmaken

- (i) Open de BlackVue-app.
- (ii) Tik op de ☰-toets in de linksboven en selecteer **Account aanmaken**.
- (iii) Voer uw naam en e-mailadres in en verzin een wachtwoord. Voer opnieuw uw wachtwoord in en druk op **Registreren**.
- (iv) U zult een e-mail ontvangen. Klik op de link in de e-mailadres en uw account is gereed voor gebruik.

B Registreer uw dashcam met uw account

- (i) Selecteer **CLOUD** in de BlackVue-app en log in op uw account.
- (ii) Tik op **Ja** om push-meldingen in te schakelen (deze instelling kan later op ieder moment aangepast worden).
- (iii) Selecteer **Nieuwe camera registreren**.
- (iv) Registreer uw camera door middel van een van de volgende methodes:

QR-code: Druk op **QR-code scannen** en breng de QR-code in lijn met het scherm van uw smartphone.

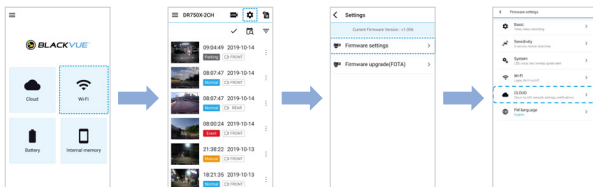


of

Handmatige registratie: Voer het serienummer van uw camera en de Cloud-code in en druk op **Registreren**.

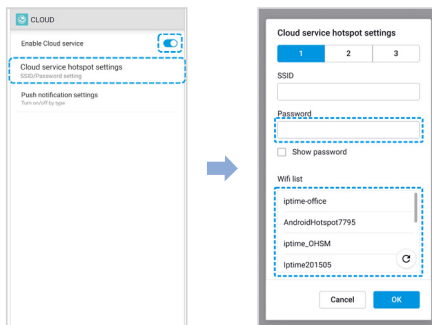
Ⓒ Verbind uw BlackVue-dashcam met een Wi-Fi-hotspot voor Cloud-connectiviteit

- (i) Zorg ervoor dat uw BlackVue-dashcam en mobiel Wi-Fi-hotspot aanstaan.
- (ii) "Koppel" uw smartphone met de BlackVue-dashcam via directe Wi-Fi (bekijk voor meer informatie STAP 2 'Videobestanden afspelen op uw smartphone')
- (iii) Open de BlackVue-app. Selecteer WI-FI > **⚙️** > **Firmware-instellingen** > **CLOUD**.



(iv) Zorg ervoor dat **Cloud-service inschakelen** aanstaat. Selecteer **Hotspotinstellingen van de Cloud-service**.

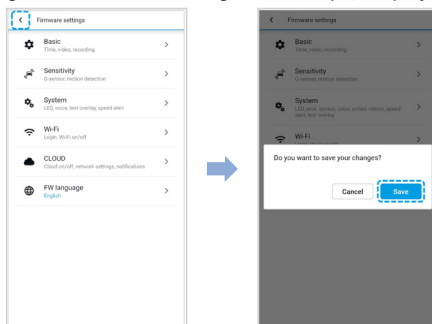
(v) Kies uw Wi-Fi-hotspot uit de lijst. Voer het wachtwoord in en tik op **OK**.



Opmerking

- Er kunnen tot 3 Wi-Fi-hotspot-SSID's opgeslagen worden (bijv. Thuis, draagbare hotspot en werk).

(vi) Ga terug naar het Firmware-instellingenmenu, tik op < en op **Opslaan**.



Na het herstarten brengt uw dashcam automatisch een internetverbinding tot stand. Als er geen internetverbinding tot stand kon worden gebracht, controleer dan of de Wi-Fi-gegevens correct zijn ingevoerd.


Selecteer CLOUD in het hoofdscherm om toegang te krijgen tot alle Cloud-functies.

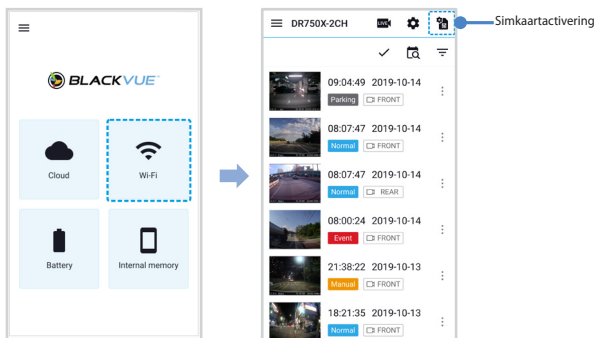
Opmerking

- Als zowel een LTE- als een Wi-Fi-hotspot beschikbaar zijn als internetverbinding, heeft de Wi-Fi-hotspot prioriteit. Als u de voorkeur geeft aan de LTE-verbinding, verwijder dan de Wi-Fi-hotspotgegevens.

D **Verbind uw BlackVue-dashcam met cloudconnectiviteit (met CM100LTE)**

Zorg dat uw BlackVue-dashcam en connectiviteitsmodule zijn aangesloten. Volg daarna de onderstaande stappen voor registratie van de simkaart.

- Zoek naar de simkaartsleuf. Schroef de bout los van de simkaartsleuf. Ontkoppel vervolgens de simkaartsleuf met behulp van een simkaartverwijderdool. Steek de simkaart in de simkaartsleuf. Plaats de simkaartsleuf terug in de connectiviteitsmodule en schroef vervolgens de bout vast om de simkaartsleuf vast te zetten.
- “Koppel” uw smartphone met de BlackVue-dashcam via directe Wi-Fi.
- Open de BlackVue-app en selecteer WI-FI > .



- (iv) Configureer de APN-instellingen om de simkaart te activeren. Raadpleeg voor gedetailleerde informatie de "SIM-activeringshandleiding" in de verpakking of ga naar BlackVue Helpcentrum: www.helpcenter.blackvue.com -> **LTE-connectiviteitshandleiding**.
- (v) Zodra uw dashcam is verbonden met internet, kunt u naar het CLOUD-menu gaan om BlackVue Cloud-functies te gebruiken.

Opmerking

- Raadpleeg de "SIM-activeringshandleiding" in het CM100LTE-pakket voor meer informatie.
- Om de BlackVue Cloud Service te gebruiken, moet de simkaart correct zijn geactiveerd voor internettoegang via het LTE-netwerk.
- Wanneer de dashcam is verbonden met internet, kunt u BlackVue Cloud-functies (zoals live-weergave en video op afstand afspelen, realtime locatie, push-meldingen, auto-upload, externe firmware-update, enz.) gebruiken in de BlackVue-app en PC Viewer.
- Sommige Cloud-functies werken mogelijk niet bij een hoge omgevingstemperatuur en/of een lage LTE-snelheid.
- Download voor meer informatie over het gebruik van de BlackVue-app de Cloud-handleiding vanaf www.blackvue.com > **Support** > **Downloads**.

► Tips voor optimale prestaties

- (A) Voor een stabiele werking van de dashcam, is het aanbevolen om de microSD-kaart eens per maand te formatteren.

Formatteren met BlackVue Viewer (Windows):

Download **BlackVue Windows Viewer** vanaf www.blackvue.com > **Support** > **Downloads** en installeer deze op uw computer. Steek de microSD-kaart in de microSD kaartlezer en verbind de lezer met uw computer. Start BlackVue Viewer vanaf uw computer. Klik op de Formateer -toets, selecteer het kaartstation en klik op OK.

Formatteren met behulp van BlackVue Viewer (macOS):

Download **BlackVue Mac Viewer** vanaf www.blackvue.com > **Support** > **Downloads** en installeer deze op uw computer. Steek de microSD-kaart in de microSD kaartlezer en verbind de lezer met uw computer. Start BlackVue Viewer vanaf uw computer. Klik op de Formateer -toets en selecteer de microSD-kaart uit de lijst stations in het linker venster. Selecteer uw microSD-kaart en vervolgens het tabblad Wissen in het hoofdvenster. Selecteer "MS-DOS (FAT)" uit het keuzemenu Volume-indeling en klik op Wissen.

- (B) Gebruik uitsluitend BlackVue microSD-kaarten. Andere kaarten kunnen compatibiliteitsproblemen te hebben.
- (C) Werk de firmware regelmatig bij voor verbeterde prestaties en verbeterde functies. Firmware-updates kunnen worden gedownload via www.blackvue.com > **Support** > **Downloads**.

Customer Support

Bezoek voor Customer Support, handleidingen en firmware-updates www.blackvue.com

U kunt ook een deskundige bij Customer Support e-mailen via cs@pittasoft.com

► Productspecificaties:

Modelnaam	DR900X-1CH
Kleur/Grootte/Gewicht	Zwart/Breedte 118,5 mm x Hoogte 36 mm/104 g
Geheugen	microSD-kaart (32 GB/64 GB/128 GB/256 GB)
Opnamemodi	Normale opname, Activiteitsopname (wanneer botsing wordt gedetecteerd in normale en parkeermodus), Handmatige opname en Parkeeropname (wanneer beweging wordt gedetecteerd) * Wanneer u een bedrade voedingskabel gebruikt, zal ACC+ de parkeermodus activeren. Wanneer u andere methoden gebruikt, zal G sensor de parkeermodus activeren.
Camera	8-megapixel CMOS-sensor
Kijkhoek	Diagonaal 162°, Horizontaal 136°, Verticaal 77°
Resolutie/Beeldsnelheid	4K UHD (3840 x 2140) bij 30 fps * De beeldsnelheid kan verschillen tijdens Wi-Fi-streaming.
Video-codec	H.265 (HEVC), H.264 (AVC)
Beeldkwaliteit	Hoogste (Extrem), Hoogste, Hoog, Normaal
Videocompressiemodus	MP4
Wi-Fi	Ingebouwd (802.11 a.b.g.n.ac)
GPS	Ingebouwd (Dual-Band: GPS, GLONASS)
Bluetooth	Ingebouwd (V2.1 + EDR/4.2)
LTE	Extern
Microfoon	Ingebouwd

Luidspreker (Gesproken begeleiding)	Ingebouwd
Lampjes	Opname-led, GPS/BT-led, Wi-Fi-led, veiligheidsled voor, led van nabijheidssensor
Toets	Wi-Fi-knop: * Druk hier één keer op om Wi-Fi aan of uit te zetten. Nabijheidssensor: Door de nabijheidssensor aan te raken, gaat audio-opname aan/uit of wordt handmatige opname geactiveerd, afhankelijk van de firmware-instellingen.
Sensor	3-assige acceleratiesensor
Reservebatterij	Ingebouwde supercondensator
Ingangsvermogen	DC 12 V - 24 V (DC Plug (Ø3,5 x Ø1,35)) naar draden (zwart: GND / geel: B+ / rood: ACC)
Energieverbruik	Normale modus (Wi-Fi aan / GPS aan): 350mA/uur Normale modus (Wi-Fi uit / GPS aan): 310mA/uur Parkeermodus (Wi-Fi aan / GPS uit): 265mA/uur Parkeermodus (Wi-Fi uit / GPS uit): 225mA/uur * Werkelijke energieverbruik kan variëren afhankelijk van de gebruiks- en omgevingsomstandigheden.
Bedrijfstemperatuur	-20 °C – 70 °C (-4 °F – 158 °F)
Opslagtemperatuur	-20 °C – 90 °C (-4 °F – 194 °F)
Onderbreking bij hoge temperatuur	Ca. 75 °C (167 °F)
Certificeringen	FCC, CE, RoHS, Teleg, WEEE, IC

Software	BlackVue Viewer * Windows 7 of nieuwer en Mac Yosemite OS X (10.10) of nieuwer
Applicatie	BlackVue-applicatie (Android 5.0 of nieuwer, iOS 9.0 of nieuwer)
Overige	Aangepast formaatvrij bestandsbeheersysteem

Notes

Notes

Product Warranty

- The term of this product warranty is 1 year from the purchase date. (Accessories such as an External Battery/microSD Card: 6 Months)
- We, PittaSoft Co., Ltd., provide the product warranty according to the Consumer Dispute Settlement Regulations (drawn up by the Fair Trade Commission). PittaSoft or designated partners will provide the warranty service upon request.

Circumstances		Warranty		
		Within the Term	Outside of the Term	
For performance/functional problems under normal use conditions	For serious repair required within 10 days of purchase		Exchange/Refund	N/A
	For serious repair required within 1 month of purchase		Exchange	
	For serious repair required within 1 month of exchange		Exchange/Refund	
	When not exchangeable		Refund	
	Repair (If Available)	For Defect	Free Repair	Paid Repair/ Paid Product Exchange
		Repeated problem with the same defect (up to 3 times)		
		Repeated trouble with different parts (up to 5 times)		
	Repair (If Unavailable)	For the loss of a product while being serviced/repaired	Exchange/Refund	Refund after depreciation plus an additional 10% (Maximum: purchase price)
		When repair is unavailable due to lack of spare parts within the component holding period		
		When repair is unavailable even when spare parts are available		
1) Malfunction due to customer fault		Paid Repair	Paid Repair	
<ul style="list-style-type: none"> - Malfunction & damage caused by user negligence (fall, shock, damage, unreasonable operation, etc.) or careless use - Malfunction & damage after being serviced/repaired by an unauthorized third party, and not through Pittasoft's Authorized Service Center. - Malfunction & damage due to the use of unauthorized components, consumables, or separately sold parts 				
2) Other Cases				
<ul style="list-style-type: none"> - Malfunction due to natural disasters (fire, flood, earthquake, etc.) - Expired life span of a consumable part - Malfunction due to external reasons 				

- This warranty is only valid in the country where you purchased the product.



020-200098

FCC ID : YCK-DR900X-2CH / HVIN : DR900X-1CH / IC : 23402-DR900X2CH

Product | Car Dashcam
Model Name | DR900X-1CH
Manufacturer | Pittasoft Co., Ltd.
Address | 4F ABN Tower, 331, Pangyo-ro, Bundang-gu, Seongnam-si,
Gyeonggi-do, Republic of Korea, 13488
Customer Support | cs@pittasoft.com
Product Warranty | One-Year Limited Warranty
f facebook.com/BlackVueOfficial
@ instagram.com/blackvueofficial
www.blackvue.com
Made in Korea

COPYRIGHT©2020 Pittasoft Co., Ltd. All rights reserved.